

En beskrivning av Törnskogens Villaägareförenings och dess Samverkansgrupps arbete med detaljplanen för området norr och söder om Gustavsbergsleden år 2010-2011.

Bakgrund

När Sollentuna kommun lade fram sin detaljplan för området norr (skogen öster om Runskogsvägen) och söder om Gustavsbergsleden (söder om Vittra Törnskogen skola/förskola), sades det från kommunens sida att marken inom detaljplaneområdet utgjorde "mark av mindre värde". Törnskogens Villaägareförening var dock av annan uppfattning och menade att området har höga naturvärden, som är väl värda att bevara samt att detta borde vara möjligt, bl.a. mot bakgrund av att planen endast berör ca 2 procent av den totala Väsjö-planen.

Törnskogens Villaägareförening tillsatte Samverkansgruppen vid mötet den 21 januari 2010. Syftet med Samverkansgruppen var att både söka och sammanställa saklig kunskap som talade för vår sak, samt att på olika sätt påverka Sollentuna kommun och HSB för att få dem att omvärdera sin ståndpunkt att bygga ut Östra Törnskogen (både norr och söder om Gustavsbergsleden). I Samverkansgruppens uppdrag ingick också att tillse att den befintliga trafiksituationen inom området inte påverkades negativt av detaljplanen.

En naturvärdesundersökning av Ekologigruppen AB initierades för att göra en bedömning av naturvärdena i detaljplaneområdet. Även Stockholms Svampvänner samt Gert Knutsson, professor emeritus i hydrogeologi vid KTH, har gjort undersökningar i området. Samverkansgruppen har tagit del av och informerat om resultatet av deras undersökningar.

Samverkansgruppen har sedan tillsättandet haft ett stort antal möten med såväl ansvariga tjänstemän som politiker i Plan- och exploateringsutskottet på kommunen för att informera, lägga fram föreningens syn och därmed påverka i en riktning som stödjer föreningens önskemål om att de ska backa från planen. Gruppen har även på många olika sätt kommunicerat med ett stort antal andra politiker i kommunen som kan tänkas ha en påverkan på de beslut som tas i frågan.

Gällande trafikfrågan togs ett beslut med stor majoritet vid Villaägareföreningens möte i november att inte stödja ett öppnande av Båtsmansvägen för allmän genomfart. Vaxmoraskolans Föräldraråd har efter dialog med Samverkansgruppen också tillsänt kommunen en skrivelse med önskemål om att nuvarande förbud för genomfart förbi skolan bibehålls oförändrad. Man har också i denna skrivelse från Föräldrarådet begärt ytterligare aktiva lösningar för att underlätta för barnen att ta sig till och från skolan på ett trafiksäkert sätt. Samverkansgruppen har i möten med kommunen samt via individuella skrivelser och dialoger sökt påverka kommunens trafikplanering.

Föreningen har en namninsamling på www.namninsamling.se (sök på Törnskogen) till stöd för att detaljplaneområdet inte ska bebyggas. Många medlemmar har tagit tillfället i akt att skicka mail till politikerna, där de som har velat har kunnat utgå från ett förslag till mail på föreningens hemsida.

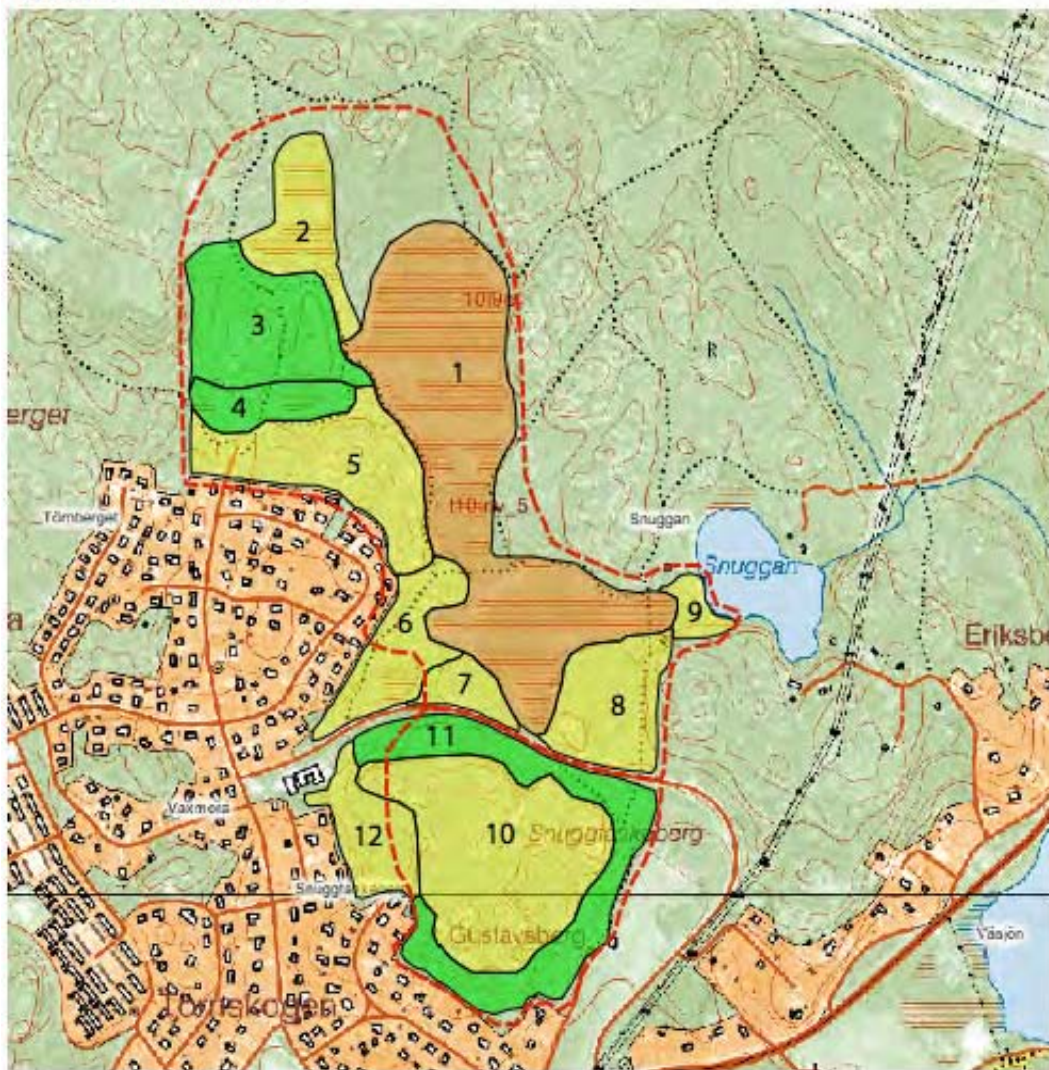
Frågan om detaljplanen i vårt område var en viktig fråga vid senaste valet till Sollentuna kommun och är fortfarande en av de absolut viktigaste politiska frågorna i Sollentuna kommun. I valet förekom detaljplanefrågan på valaffischer, flygblad och tidningar från vissa partier. I kommunfullmäktige har det varit flera debatter mellan politiker i frågan. Aktiva åtgärder har resulterat i artiklar om detaljplanen i tidningarna Mitt i Sollentuna och Villaägaren.

Resultat av undersökningarna: Höga naturvärden

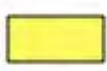
Enligt beslut på Villaägareföreningens extrastämma 2010 initierade Samverkansgruppen en naturvärdesundersökning av Ekologigruppen AB att utföras vid tre tillfällen under året: juni, augusti samt september. I Ekologigruppens naturvärdesrapport har Törnskogsmossen (område nr 1 på kartan), som till viss del skulle bebyggas, erhållit klass 2, mycket höga naturvärden.

Detaljplaneområdet norr om (område nr 6 på kartan) och söder Gustavsbergsleden (område nr 12 på kartan) har fått klass 3, höga naturvärden.

Naturvärdeskarta



Legend

	Gräns för undersökningsområde		Naturvärde av kommunalt intresse, klass 3
	Naturvärde av regionalt intresse, klass 2		Naturvärde av lokalt intresse, klass 4

Inom området söder om Gustavsbergsleden har t.ex. de rödlistade (utrotningshotade) arterna orkidén knärot och svampen tallticka återfunnits. Marken inom detaljplaneområdet är således oerhört värdefull ur naturvärdesynpunkt. Härtill kommer professor Gert Knutssons (Institutionen för mark- och vattenteknik, KTH) yttrande, som innebär att naturreservatet med Törnskogsmossen och sjön Snuggan riskerar att förstöras om man bygger norr om den så kallade vattendelaren, som ligger ungefär i höjd med Runskogsvägen 26. Detta beror på att ledningarna för vatten och avlopp i norra detaljplaneområdet (från Runskogsvägen 26 och norrut) kommer att ligga lägre än vattennivån i Snuggan och Törnskogsmossen. Till följd av sprickor i berggrunden kommer Snuggan och Törnskogsmossen att gradvis dräneras på vatten och vattennivån sjunka.

Försiktighetsprincipen

Snuggan och Törnskogsmossen är naturreservat sedan år 2010. Inom miljöretten gäller försiktighetsprincipen, 2 kap 3 § miljöbalken, som bl.a. innebär att man måste vidta försiktighetsåtgärder för att inte skada miljön, när man t.ex. genomför en exploatering. Hänsynsregeln innebär bl.a. att verksamhet i närheten av ett område som skyddas enligt 7 kap miljöbalken, t.ex. ett naturreservat, inte får bedrivas på ett sådant sätt att skyddssyftet motverkas. Verksamheten får t.ex. inte skada den biologiska mångfalden inom området. Skulle man inte klara av detta, får man helt enkelt avstå från åtgärden.

Om man bygger norr om vattendelaren i höjd med Runskogsvägen 26, är risken uppenbar att naturreservatet med Törnskogsmossen och Snuggan förstörs. Ifall man bygger där, kommer vattennivån att sjunka. De fuktberoende känsliga växtarter, som finns där idag kommer därmed inte att kunna leva där längre. Områdets unika värden går därmed förlorade.

En byggnation innebär därför inte bara att den värdefulla miljön går förlorad utan strider faktiskt även mot försiktighetsprincipen i miljöbalken. Det kan tilläggas att om Sollentuna kommun beslutar om byggnation där, kommer det att vara första gången i Sverige som en kommun beslutar om att bilda ett naturreservat för att sedan därpå fatta ett nytt beslut som i praktiken innebär att naturreservatet förstörs.

Med tanke på de numera bekräftade höga naturvärden som finns såväl söder om som norr om Gustavsbergsleden finns all anledning att bevara båda områdena obebyggda framgent. Det finns även ekologiska samband mellan båda områdena, vilket gör att det finns ett övergripande värde i att bevara båda obebyggda.

Sammanfattning och ärendets vidare handläggning

Resultatet av undersökningarna visar att föreningen har haft rätt i sin åsikt att byggnation är olämpligt i detaljplaneområdet till följd av de höga naturvärdena. Om Sollentuna kommuns politiker tar hänsyn till Törnskogens Villaägareförenings åsikter, räddar man stora säregna naturvärden, som är unika för hela Stockholmsområdet, inte bara för oss i Törnskogen. Detaljplanen för Törnskogen utgör endast 2 procent av den totala Väsjo-planen, så att om man räddar naturvärdena här, påverkar detta inte byggplanerna annat än i mindre utsträckning..

En byggnation innebär inte enbart att den värdefulla miljön går förlorad (norr och söder om Gustavsbergsleden) utan strider även mot försiktighetsprincipen i miljöbalken (vid byggnation norr om vattendelaren i norra byggnationen). Om Sollentuna kommun framhärdat i sina planer på byggnation norr om vattendelaren i norra byggnationen, är det första gången i Sverige som en kommun beslutar att bilda ett naturreservat för att sedan därpå fatta ett nytt beslut som i praktiken innebär att naturreservatet förstörs.

När detta skrivs (2011-03-21) har detaljplanen lyfts bort från Plan- och Exploateringsutskottets dagordning. I utskotten fattar kommunen beslut om sina detaljplaner, t.ex. att de är färdiga för att ställas ut på nytt eller att man ska låta dem gå vidare till kommunfullmäktige för beslut om antagande. Det är osäkert när detaljplanen kommer att tas upp i Plan- och Exploateringsutskottet igen. Någon form av revidering av planen pågår således, men huruvida denna revidering kan innebära ett partiellt eller totalt tillbakadragande av planen är osäkert. Hade det inte varit för föreningens och Samverkansgruppens engagemang i frågan, skulle dock planen för länge sedan ha klubbats igenom fullmäktige. Samverkansgruppen fortsätter att arbeta med frågan.

Inga beslut har ännu tagits angående ett eventuellt öppnande av Båtsmansvägens avstängning.